

OXM

TECNOLOGIA

AVANZADA

CATALOGO OXM

TECNOLOGIA AVAZADA

OXM somos una empresa ubicada en Manresa, en la que nos dedicamos como fabricantes y proveedores profesionales en aparatología médico-estética en que logramos resultados en nuestros servicios exclusivo a la belleza tanto facial como corporal.

Nuestras máquinas están diseñadas únicamente para el profesional dando una formación exclusiva para cada cliente.

OXM somos innovadores en nuevas tecnologías, fundada en el año 2010 y con un soporte técnico.

Aquí os presentamos nuestro catálogo de aparatología.



LASER DIODO

El láser de diodo es un innovador sistema de depilación facial y corporal capaz de emitir una luz con una longitud de onda de 808 nm que actúa por el principio de fototermólisis selectiva destruyendo el folículo piloso sin dañar estructuras circunstantes.

Una de las ventajas del láser de diodo es la velocidad de trabajo que permite realizar tratamientos de depilación muy rápidos, debido a dos características de este equipo: el tamaño grande del spot y la alta frecuencia de repetición (hasta 10 HZ)

Además ofrece la posibilidad de trabajar a pulso largo y bajas fluencias que producen un depósito progresivo de energía en la piel, minimizándose de esta forma las molestias al depilar y los efectos secundarios (quemaduras, hipo e hiperpigmentaciones)

Esta nueva tecnología de eliminación de vello ofrece una menor incidencia de efectos adversos y dolor, incluso en pacientes con fototipos altos

PARAMETROS DE LA LUZ LASER

Longitud de onda : distancia existente entre dos crestas o valles consecutivos de la radiación electromagnética

Duración de pulso: tiempo medido normalmente en milisegundos en el que se deposita la energía

Tamaño spot: tamaño en la zona de epidermis expuesta a cada pulso laser

Fluencia: energía por unidad de superficie (J/cm²)

Frecuencia del pulso : se mide en hercios , es la rapidez del disparo en número de pulsos por segundo

FOTODEPILACION: FACTORES DE EFICACIA

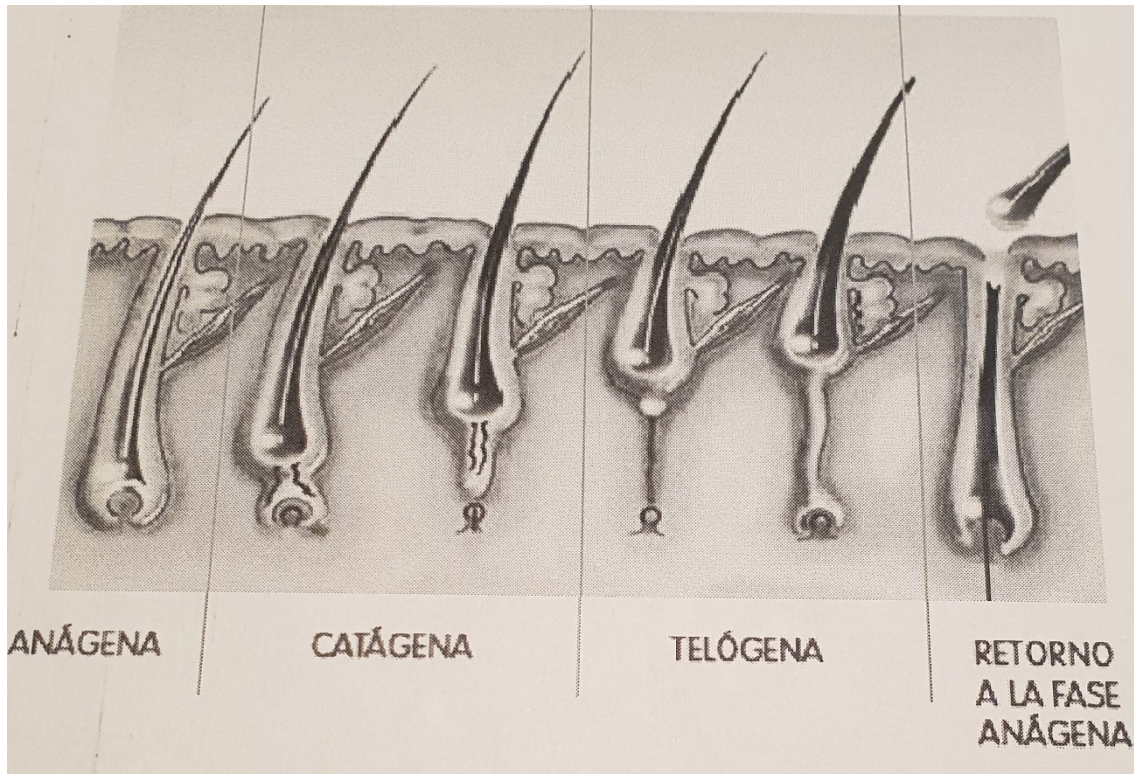
El color de la piel y color del pelo su mayor eficacia será la de pieles blancas (fototipos bajos) y pelo oscuro

Su grosor y profundidad del pelo es mayor eficacia en pelos gruesos y poco profundos

Fase del ciclo folicular ser su mayor eficacia en fase anágena

Zona corporal necesitan más tratamiento la zona facial y la espalda masculina por una cuestión del sistema hormonal

Fases de crecimiento del pelo



Empezaremos a depilar siempre con los parámetros predeterminados a la baja, con una fluencia de 3-4 J/cm² menor a la indicada e iremos incrementando julio a julio según la reacción del pelo y las sensaciones del paciente.

Como parámetros orientativos, en una mujer con fototipo III (el más frecuente en nuestro medio) aplicaremos los siguientes:

PARAMETROS	CARA	AXILAS	BRAZO	CORPORAL	INGLES	PIERNA
Fluencia J/cm	9	10	10	10	9	10
Dur. Pulso miliseg	55	60	60	60	55	60
Frecuencia herzios	1-2	2-3	2-3	2-4	2-3	2-4

El parámetro más importante en depilación es la fluencia. Ajustaremos la fluencia en función del fototipo del paciente, del grado de bronceado, del área a depilar y de las características del pelo.

El fototipo es el conjunto de características físicas de una persona que indica su capacidad para broncearse. Existen diferentes tablas de fototipos, unas proponen 4 fototipos y otras 6, como la del Dr. Fitzpatrick, que es la que se indica a continuación. Su clasificación se hace en función de la capacidad de bronceado, la aparición de quemaduras, el color del cabello, de los ojos y de la piel.

PROCESO DE TRATAMIENTO

Antes del tratamiento

1. Historia clínica y explotación

Rellene una historia clínica del paciente: datos personales ,antecedentes médicos, enfermedades actuales, intervenciones quirúrgicas, medicación, embarazo, cicatrices anómalas, fotosensibilidad , hirsutismo, piel tatuada.

Asegúrese de que no exista ninguna contraindicación al tratamiento

Defina el fototipo y el grado de bronceado del paciente

Determine las características del pelo: color, grosor, densidad, extensión y localización

Conozca las expectativas del paciente

Tome fotografías del área a depilar

Imprescindible que el paciente firme el consentimiento informado

2. Limpieza y afeitado

Es necesario limpiar con loción libre de alcohol y afeitar el área donde se va a realizar el tratamiento. El paciente no debe depilarse la zona a tratar con ningún sistema que arranque el pelo de raíz (pinzas, cera) al menos 20 días antes de la sesión. Divida el área de tratamiento en cuadrículas con lápiz de los ojos blancos. Blanquee los lunares o lesiones pigmentadas con este lápiz

3. Protección contra el laser

Todos los operadores y el paciente deben protegerse los ojos con gafas de protección para laser diodo. Si se tratan zonas faciales cercanas a los ojos, en donde las gafas de protección podrían permitir la entrada de la luz por debajo del borde, utilice protectores oculares de metal o de plástico duro sobre los ojos del paciente

El operador deberá protegerse además con mascarilla y guantes sanitarios

4. Encendido del equipo y ajustes de parámetros

Pulse el botón de encendido, espere dos minutos y toque en la pantalla de inicio. Seleccione después el sexo y el área corporal a depilar. En la pantalla de tratamiento seleccione el fototipo y el equipo le ofrecerá unos parámetros predeterminados. Estos parámetros (fluencia, duración del pulso y frecuencia) pueden ajustarse en función de las características del pelo, del grado de bronceado, de la efectividad del tratamiento y del nivel de tolerancia al dolor del paciente

5. Realice una prueba

Después de aplicar una fina capa de gel transparente de ultrasonidos sobre la piel, pulse en la pantalla en Listo y con el botón de disparo o con el pedal realice dos o tres disparos, utilizando 3-4 menos que los predeterminados para ese fototipo, en la parte interna del antebrazo del paciente o en alguna otra zona cercana al área de tratamiento y espere varios segundos para

comprobar posibles reacciones anómalas. Un edema perifolicular es normal y nos indica efectividad

Con esta prueba valoraremos también el grado de tolerancia al tratamiento del paciente

6. Cree una ficha de seguimiento del paciente

Anotaremos la fecha de la sesión laser, la zona depilada, los parámetros empleados, el número de pulsos y las posibles reacciones anormales al tratamiento

DURANTE EL TRATAMIENTO

Mantenga la pieza de mano vertical a la piel y apoye suavemente el cristal de zafiro en ella. Su aplicación en un lugar de ser por disparos concretos pelo a pelo, se realiza moviendo la pieza de mano sobre la piel 5-6 cm realizando dos pasadas sobre la zona. Esto permite un efecto térmico progresivo, elevando la temperatura del folículo a un nivel de 45 a 50 grados, temperatura que garantiza una eficaz depilación pero con menos molestias y menos efectos secundarios que otros láseres

Ajustaremos los parámetros predeterminados (fluencia, duración de pulso y frecuencia) en función de las características del pelo, de la localización corporal del área a depilar, del nivel de tolerancia al dolor del paciente, de la respuesta al tratamiento(eritema y edema en mayor o menor grado) y de la efectividad del mismo(rizado u ondulado del pelo con mínima molestia y ligero olor a pelo quemado)

Si el paciente es muy sensible al tratamiento, se recomienda ajustar los parámetros a la baja (disminuir la fluencia, aumentar la duración del pulso y disminuir la frecuencia) y mover el manipulador más rápido

El incremento del calor, y las molestias para el paciente, quedaran especialmente determinados por cinco parámetros

.fluencia alta

.duración del pulso corta

.frecuencia alta

.velocidad del manipulador baja

.zonas prominencias óseas más sensibles al dolor (área malar, frontal, tibial anterior)

Los principios generales para la configuración de los parámetros de tratamiento son:

Fototipo: en pieles oscuras se disminuye la fluencia y se aumenta la duración del pulso, en pieles claras se aumenta la fluencia y se disminuye el ancho del pulso

Color de pelo: en pelos oscuros se disminuye la fluencia y se aumenta la duración del pulso. En pelos claros se aumenta la fluencia y se disminuye el ancho de pulso

Grosor del pelo: en pelos gruesos aumente el ancho del pulso. En pelos finos y residuales, disminúyalo

Prominencias óseas: disminuya la fluencia en un 10-20 %(zona malar, frontal)

La efectividad del tratamiento es mayor con: óptimo ajuste de parámetros, pelo más pigmentado (más oscuro), piel más clara (fototipo más bajo), mayor porcentaje de folículos en fase anágena, folículos pilosos poco profundos (muy profundos en espalda, tórax y pubis), zonas poco hormono-dependientes (son especialmente hormono-dependientes la zona facial, la areola mamaria y la línea alba)

Comience el tratamiento con la fluencia más baja y vaya aumentándola según la sensibilidad del paciente y la respuesta al tratamiento.

El número de tratamientos por zona es variable y depende de varios factores. La zona corporal, el color de la piel, el color del pelo, el grosor del pelo, la fase del ciclo folicular

Sesiones necesarias, con cada sesión se eliminarán entre un 20-25% de los folículos pilosos y como norma general son necesarias, al menos, entre 5 corporal y 8 facial sesiones para conseguir la eliminación del 85-90% del pelo en la zona tratada

Los intervalos entre las sesiones deben respetar los ciclos de crecimiento folicular y oscilarán entre 4 semanas facial y 8 semanas corporal

Evite durante el tratamiento, dar pulsos de luz láser sobre lesiones pigmentadas (lentigos, lunares y tatuajes). Puede blanquear previamente el tratamiento, las lesiones con un lápiz de ojos blanco y tapar los tatuajes con una cartulina blanca recortada a tal efecto

Hidrate la zona depilada con un gel tipo aloe vera o con un aceite tipo almendra dulce

Aplique fotoprotector 40 en el área tratada si está expuesta a la luz solar

Limpie la guía de tratamiento de cristal de zafiro con un paño húmedo y después de cada paciente desinfecte con una gasa empapada de alcohol isopropílico

CONSEJOS POST.TRATAMIENTO

Proteja el área de la luz solar, aplique en zonas expuestas protector solar 40 durante tres semanas posteriores al tratamiento

No exponga la piel tratada a rayos UVA ni autobronceado durante al menos 2 semanas

No se afeite durante 48-72 horas después del tratamiento facial

No utilice desodorantes con alcohol, ni productos perfumados durante 24 horas

No rasque la zona tratada

No utilice ropa ajustada

Evite tomar duchas, baños al vapor, saunas muy calientes durante 1 semana

Evite nadar en aguas fuertemente cloradas durante 1 semana

Evite exfoliarse y peelings durante 1 semana

No practique deportes rudos durante 24-48 horas

Mantenga la zona limpia y seca

En circunstancias normales, el pelo carbonizado por el efecto del láser saldrá de una forma natural durante una semana siguiente. Transcurridos de 10 a 15 días, dependiendo de los

casos este pelo caerá solo. No debemos arrancarlo tirando de el, aunque podremos pasar cuchilla por la zona depilada

EFFECTOS SECUNDARIOS

Los efectos secundarios de los sistemas laser diodo de barrido son menos intensos que los producidos por los láseres tradicionales

Eritema y edema transitorio desaparecerán en pocas horas

Quemaduras cuando ocurre estas serán d 1 grado. Su resolución es por lo tanto sin secuelas, para evitarlas el operador debe mover constantemente la pieza de mano y aplicar los parámetros adecuados

Hiperpigmentación más frecuentes en fototipos IV y V en pacientes con melasma generalmente evolucionan hacia a curación, aunque a veces necesarias despigmentadas

Hipopigmentaciones más frecuente también en fototipos altos y en pieles recién bronceadas, evolucionan siempre a la curación transcurridos unos meses

Lesiones oculares se evitan utilizando gafas protectoras y no depilando nunca la zona de los parpados, las cejas solo deben depilarse en la parte superior y con sumo cuidado

TEORIA DEL TRATAMIENTO:FOTOTERMOLISIS SELECTIVA

El láser de diodo emite una onda de longitud de 808nm que penetra de forma efectiva de la piel, llegando a la papila dérmica y eliminando ésta mediante el principio de fototermólisis selectiva. Se busca la destrucción selectiva del folículo piloso respetando al máximo las estructuras adyacentes del mismo: la dermis y la epidermis

Esto se consigue utilizando pulsos d alta energía a longitudes de onda que sean absorbidos selectivamente por el cromóforo diana –la melanina – con tiempos de emisión inferiores al tiempo de relajación térmica del folículo piloso (40-100 milisegundos)

El tiempo de relajación térmica es el tiempo necesario para reducir en un 50% la temperatura generada por la emisión lumínica sobre el tejido o estructuras donde actúa

La duración del pulso ideal en depilación debe estar entre el tiempo de relajación de la epidermis (3-10 milisegundos) y el folículo piloso (40-100 milisegundos)

INDICACIONES

Eliminación progresiva y permanente del pelo

Son necesarias varias sesiones de tratamiento ya que la máxima efectividad se produce en la fase anágena (de crecimiento) del ciclo del pelo

CONTRAINDICACIONES

1 exposición solar o UVA previa (5-7 dias antes) al tratamiento PIELS NEGRAS

2 cosméticos o fármacos fotosensibilizantes (isotretinoína, tetraciclina)

3 embarazo y lactancia (posibilidad de pigmentación por el aumento de prolactina)

4 enfermedades dermatológicas activas (herpes simple, neoplasias, psoriasis, lupus)

5 urticaria solar

6 trastornos de la cicatrización (cicatriz hipertrófica o queloidea)

7 pacientes epilépticos

8 medicación anticoagulante

9 pacientes con fiebre o infecciones agudas

SISTEMA LASER DE DIODO BARRIDO

La frecuencia del pulso se mide en hertzios. Es la rapidez de disparo o número de pulsos por segundo. Los láseres de diodo en barrido con una frecuencia de 10 Hz y con un amplio spot son muy rápidos.

Su aplicación en lugar de ser por disparos concretos pelo a pelo se realiza moviendo la pieza de mano sobre la piel a 5-6 cm/segundo, realizando entre 2 y 4 pasadas sobre la zona. Esto permite un efecto térmico progresivo, elevando la temperatura del folículo a un nivel de 45 a 50º de temperatura que garantiza una eficaz depilación pero con menos molestias y menos efectos secundarios que otros láseres



HIFU

El Sistema HIFU, es una nueva tecnología que actualmente se perfila como una de las más eficientes en aparatología médico-estéticas por la sensación cutánea y el tratamiento no quirúrgico de la flacidez facial, mediante la focalización selectiva de la energía ultrasónica.

Los ultrasonidos focalizados disponen su funcionamiento de forma que todos los disparos producidos por el traductor sean coincidentes en un punto donde el tratamiento adquiere su máxima eficacia. La energía converge en profundidad de forma selectiva (de la misma forma que actúa una lupa con los rayos solares), manteniendo intactas las capas de la piel más superficiales.

Por este motivo, esta tecnología es extremadamente segura y se puede aplicar en cualquier fototipo, sin ningún riesgo de lesiones en la piel y en cualquier época del año.

Efectos Biológicos

- El sistema HIFU es capaz de generar contracción inmediata por reestructuración proteica de las proteínas de la matriz extracelular (colágeno, elastina), neocolagenesis y elastogenesis a medio terminio por estímulo de los fibroblastos, a la vez que permite incidir en todos los niveles: epidermis, dermis profunda y SMAS (siendo esta última de vital importancia en la arquitectura facial).
- La máxima profundidad de esta tecnología favorece en el tiempo el mantenimiento del tejido sin pérdida de elasticidad y firmeza.
- Capacidad de llegar a producir temperaturas internas de hasta 60° identificados cuando la temperatura de la piel llega a los 40° aprox. generando así la energía de activación que produce la restauración y remodelación del tejido conjuntivo.
- En el sistema HIFU el efecto de **restauración proteica** se produce de forma inmediata (efecto lifting) en elastina y colágeno.
- Como efecto secundario se estimularan los fibroblastos porque sintetizan nuevas proteínas pueden visualizar mejoras en los días sucesivos a la aplicación (efecto skin tightening).
- Estos efectos se producen en cualquier zona del cuerpo.
- Después de la aplicación del HIFU en la primera sesión se evidencia vasodilatación de la zona con hiperemia y aumento del flujo sanguíneo y linfático.
- Las temperaturas conseguidas en niveles profundos por efecto mecánico y térmico del sistema HIFU superan los 45-50° que pueden llegar a los sistemas más profundos de radiofrecuencia convencional.
- De la misma forma, el sistema HIFU es capaz de llegar a una profundidad de hasta 4'5 mm, a diferencia de los sistemas de radiofrecuencia que llegan a la dermis profunda situada sobre los 3 mm.

Por esto el equipo dispone de tres traductores diferenciados:

- El primero consigue un punto focal a 1'5 mm de profundidad, la principal indicación será mejorar a nivel dermo-epidémico y en áreas delicadas (p.e. periocular);
- El segundo consigue un punto focal a 3 mm que incide sobre dermis profunda.
- Finalmente, el traductor más profundo es capaz de focalizarla energía a 4'5 mm, a nivel del SMAS facial.

Indicaciones

- Flacidez facial (efecto lifting).
- Piel facial apagada, áspera y sin finura (efecto skin tightening).
- Arrugas y pliegues faciales.
- Flacidez del cuello.

Muy buenos resultados en disminución de la papada, aumento de pomulos y elevación de las cejas.

En ciertos tratamientos corporales reafirmantes (flacidez en la parte interna del muslo, los brazos y en la "banana" subglútea) se podría utilizar el cabezal de 45' mm.

Aplicación

- Se aplica siguiéndolos vectores de tracción de la cara y se podrán observar efectos de tensión de la piel de forma inmediata.
- Se tiene que evaluar a cada paciente, pero lo usual es hacer una sesión anual o bianual, dependiendo del grado de intensidad del tratamiento y del grado de fotoenvejecimiento.
- El tiempo de aplicación será de 20 a 25 minutos.
- El tratamiento es casi indoloro, solo se percibe una ligera sensación de calor y es apta para realizar durante todo el año, incluso en verano y en pieles bronceada.
- Después del tratamiento, se observa la piel eritematosa y un poco caliente.
- En 2-3 días la piel se tensa, y el efecto reafirmante y rejuvenecedor continua las semanas posteriores al tratamiento.
- El efecto puede mantenerse entre 1 y 2 años.



Laser

Q-Switched

ñ

Tecnología puntera

El láser Q-Switched Nd: YAG con doblador de frecuencia (1064NM Y 532*NM) es un láser conmutado que ofrece una elevada energía en un espacio muy corto de tiempo (6-8 nanosegundos).

Está diseñado para eliminar ciertas lesiones pigmentadas y tatuajes. Produce un efecto fotoacústico, con un choque mecánico, sobre los tejidos que fragmenta el pigmento y las partículas más pequeñas son fagocitadas por los macofags y también eliminadas por vía linfática. Además existe una pequeña eliminación transepidermica del pigmento.

INDICACIONES

Lesiones pigmentadas y tatuajes.

Estas indicaciones varían según la longitud de onda:

Longitud de onda 532 nm. (luz verde): eliminación del tatuaje de colores vivos, más claros (rojos, naranjas, amarillos, morados, ...) y lesiones pigmentadas epidérmicas (lentigos solares, efélides, manchas café con leche).

Longitud de onda 1064 nm. (luz infrarroja): eliminación de tatuajes de colores oscuros (negro, marro, azules oscuros, ...) y lesiones pigmentadas dérmicas (nevus de Ota y de Ito, nevus de Becker, ...) y queratosis seborreica.

OTRAS INDICACIONES

Arrugas faciales: patas de gallo, arrugas peribucales ... (resurfacing). Se produce un engrandecimiento de la dermis y un aumento de fibroblastos dérmicos.

Cicatrices de acné: se introduce con la luz láser, alrededor de la cicatriz y por el centro, para llenar la lesión causada.

Rejuvenecimiento facial: aplicando antes una mascarilla de carbón activo en la piel.

Onicomicosis: el láser Q-Switched, crea una serie de microcavitaciones y ondas de choque acústicas necesarias para romper la dura capa externa de la espora del hongo, creando así un objetivo limpio porque el láser ND:YAG de polvo larga posteriormente, pueda destruir el microorganismo a través de un efecto térmico.

FICHA TECNICA DE LASER Q-SWITCHED

Longitud de onda SHR.480nm/ 530nm /590nm / 640nm /690nm

Tamaño de punto SHR 15mm 50mm

Tamaño punto de pantalla 10.4-pulgada

Sistema de refrigeración agua + viento + semiconductor+ gel refrigerante

Temperatura de pieza de mano 5° C – 5° C

Rango de energía SHR 1- 50J

Electricidad 220V /110V / 50/60HZ

Tamaño embalado 73* 58* 60cm

Peso 44Kg

CONTRAINDICACIONES

Bronceado previo

Medicación fotosensibilizante (isotretinonina, tetraciclinas ...).

Anticoagulantes.

Embarazo y lactancia.

Epilepsia.

Enfermedades cutáneas con fenómeno de Köebner (liquen, psoriasis, ...).

Infecciones cutáneas activas. Herpes zóster.

Heridas cutáneas

Tendencia a queloides.

SESIONES NECESARIAS

En los tatuajes son necesarias entre 6-12 sesiones separadas unas 6-8 semanas, y en las lesiones pigmentadas necesitamos 1-2 sesiones separadas unas 4-6 semanas.

RESULTADOS

Tatuajes

La mejor clínica es evidente en el 90% de los casos.

Los mejores resultados se obtienen en fototipos bajos, tatuajes negros o azules oscuros, tatuajes amateurs y en localizaciones próximas.

Lesiones pigmentadas

Excelentes resultados en lentigos y manchas café con leche.

Buenos resultados con nevus pigmentados.



MANUAL DE USUARIO DERMA

DERMA

LAPIZ CORRECTOR DÉRMICO BORRA CICATRICES Y ARRUGAS

Los tratamientos de rejuvenecimiento se remontan a tiempos de los antiguos egipcios, los cuales utilizaban mascarillas con partículas abrasivas de alabastro.

Desde entonces y hasta ahora, utilizamos diversas técnicas para conseguir mejor aspecto de la piel.

Con DERMA es una terapia inductiva de punción para una producción natural de colágeno y absorción de activos. Este aumento de la absorción acelera más estimulación, reparación y resultados más rápidos. Esto estimula las células productoras de colágeno y la liberación de factores de crecimiento propios del cuerpo, permitiendo a su vez que los canales puedan transportar hasta 80% más de nutrientes tópicos a más profundidad.

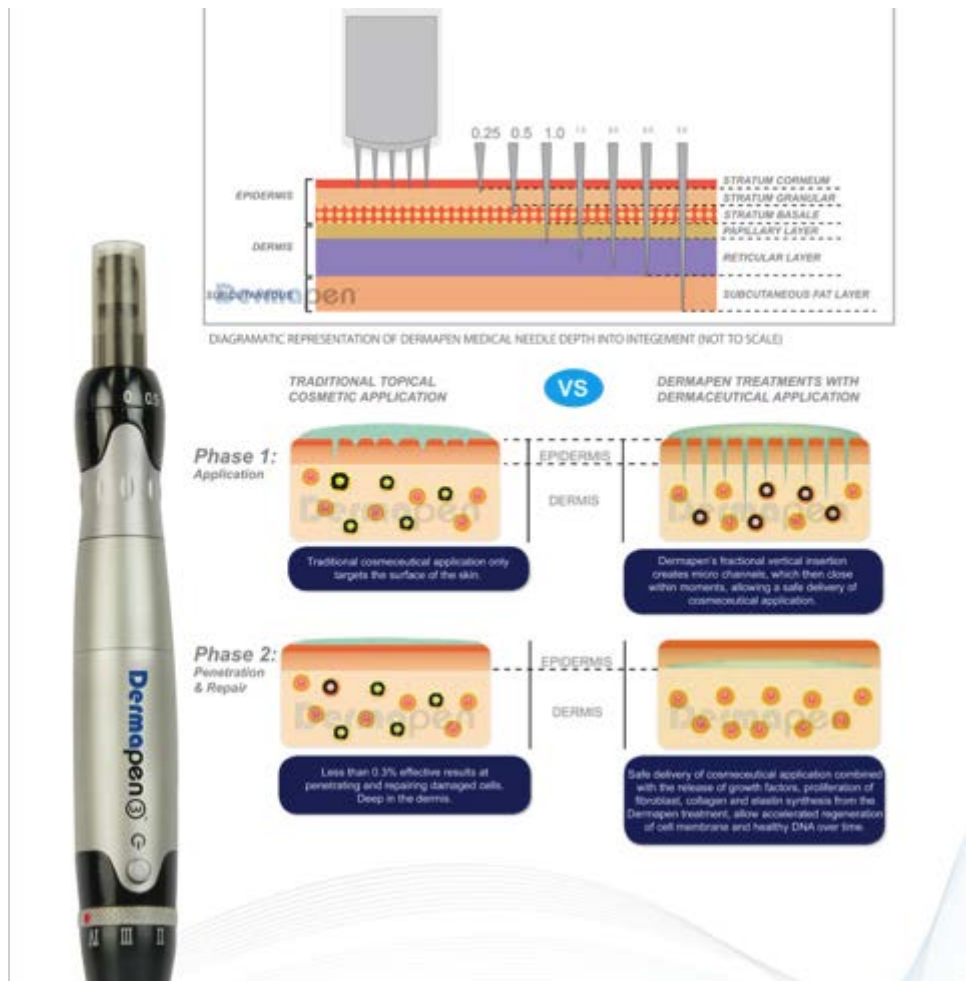
DERMA es un equipo médico-estético con el que pueden realizarse tratamientos estéticos.

Su uso es totalmente seguro, siempre y cuando se sigan estrictamente las indicaciones de uso y se apliquen los parámetros indicados en este producto.

No se podrá trabajar a una profundidad mayor de 1,5 mm.

La micro punción de la piel con DERMA también llamada terapia micro-agujas o terapia de inducción de colágeno CIT, es un procedimiento no quirúrgico mínimamente invasivo para el rejuvenecimiento facial que consiste en el uso de un bolígrafo con micro agujas para crear lesiones controladas en la piel.

A medida que cada aguja perfora la piel, se crea un canal o micro-herida. La lesión controlada desencadena la producción de nuevo colágeno y elastina en la dermis para llenar este micro-herida. Además se forman nuevos capilares. Esta neo vascularización y neo-colagénesis después del tratamiento, conduce a la reducción de cicatrices y rejuvenecimiento de la piel, ya que las micro agujas causan un daño mínimo en la epidermis.



MODO DE USO

1. Elegir un cartucho de 12 agujas y retirarlo de su envoltorio esterilizado
2. Colocar el cartucho en la apertura superior del DERMA
3. Rotar el cartucho, en el sentido de las agujas del reloj, sonara un ligero clic.
4. Regular la profundidad de trabajo, haciendo coincidir el número (en mm) con el punto inferior.
5. Apretar durante 2-3 segundos, el botó de puesta en marcha (hasta escuchar que el motor se pone en marcha) el botón se iluminará en color azul para indicar que está encendido.
6. Elegir la velocidad de las agujas. Pulsando repetidamente el botón, aumentará la velocidad de las agujas, cambiando de color. La

velocidad más baja corresponde al color azul (70 pulso/segundo) y la roja a la más alta (150 pulsos/segundo)

MANUAL DE USUARIO

PRESOTERPIA CON ELECTROESTIMULACION Y EFECTO SAUNA POR INFRARROJOS



La presoterapia es un tratamiento de medicina estética que utiliza la presión de aire, a modo de masaje, activando el sistema linfático con el fin de mejorar la circulación en todo el cuerpo. El sistema linfático se encarga de limpiar y defender el organismo eliminando toxinas, contenido intestinal y grasas, combatiendo gérmenes, infecciones y sustancias tóxicas.

Hemos visto como la presoterapia estimula el sistema linfático generando un drenaje linfático, con el objetivo de eliminar líquidos, grasas y toxinas acumuladas en el organismo. La presión del aire rompe en primer lugar las acumulaciones de grasa para luego hacerla circular junto al resto de líquidos retenidos y toxinas para su desecho a través del sistema linfático.

La presoterapia tiene innumerables aplicaciones en el campo de la estética:

- Tratamiento para eliminar grasa y toxinas
- Tratamiento para reducir y eliminar la celulitis
- Tratamiento para eliminar varices
- Tratamiento para la retención de líquidos
- Tratamiento de edemas y linfoedemas
- Tratamiento post-operatorio tras una liposucción

Los tratamientos de presoterapia no están indicados para:

- Pacientes con problemas circulatorios
- Pacientes con problemas cardíacos, hipertensión o hipotensión
- Pacientes que sufren de trombosis venosa profunda, tromboflebitis superficial o insuficiencia arteriosa
- Pacientes con infecciones o inflamaciones en la piel
- Pacientes que sufren de hipertiroidismo
- Pacientes oncológicos

Nuestra presoterapia está diseñada para ser utilizada en estética produciendo una activación de la circulación de retorno (venoso y linfático), estimulando la reabsorción de líquidos intersticiales y el drenaje de estos líquidos hacia los filtros orgánicos.

EFFECTOS:

Adelgazamiento:

- La electricidad de baja frecuencia puede estimular el muslo hasta conseguir un efecto thrill o de contracción que llega a descomponer una gran cantidad de células grasas.
- Las almohadillas eléctricas colocadas en los puntos exactos pueden ajustar la función del organismo interno acelerando el metabolismo e impidiendo la formación de nuevas células grasas
- Los rayos infrarrojos penetran directamente en la estructura celular.
- La grasa liberada genera una gran cantidad de energía térmica, acelerando la circulación de la sangre y los ganglios linfáticos, acelerando el metabolismo mediante una reacción bioquímica que consume ATP y provoca el catabolismo de las células grasas lo que proporciona también la disminución de la grasa.
- Las bolsas de aire que se inflan y desinflan regularmente con continuos cambios de presión para disociar y destruir las células de grasa

Embellecimiento:

- Cuando la corriente biónica estimula los nervios sensoriales que terminan en la epidermis la piel flácida recupera su elasticidad y tersura.
- Efecto relajante lo que beneficia el sistema inmunitario

- La circulación de la sangre se acelera y los músculos se refinan debido a la microelectricidad que trabaja en el cuerpo.
- El calor generado por los rayos infrarrojos alivia la tensión muscular y relaja el músculo.
- El aparato estimula la absorción de s productos utilizados reforzado su poder curativo.
- Disminuye la inflamación.

Electroestimulación:

- La electroestimulación muscular es la forma de ejercitar el musculo usando impulsos eléctricos. Los impulsos imitan el potencial de acción proveniente del sistema nervioso central causando la contracción muscular. EEM es una forma de electroterapia de entrenamiento muscular. Se trata de una técnica complementaria para el entrenamiento deportivo existiendo numerosos estudios publicados el respeto.

Termoterapia:

Se entiendo como termoterapia el tratamiento mediante calor de enfermedades y lesiones. El calor terapéutico puede ser aplicado per radiación, conducción o convección utilizando para ello diversos métodos, desde radiación infrarroja hasta aplicaciones de parafina y puede ser aplicado a nivel superficial a niveles de tejidos profundos. La termoterapia es una valiosa herramienta terapéutica en numerosos procesos traumatológicos y reumáticos, siendo uno de sus efectos principales inmediatos, el alivio del dolor.

Accesorios incluidos:

PRESOTERAPIA:

- Botas pies independientes
- Botas-piernas ajustables a las diferentes tallas corporales.

- Manguitos brazos
- Cinturón-faja abdomen y nalgas totalmente adaptable.
- Alforja protectora y organizadora de mangueras en prácticos bolsillos laterales a la camilla. Esto permite conservar la armonía visual.
- Nuestros accesorios están equipados con velcro de alta calidad, que puede utilizarse en diferentes tallas con zonas de tamaño amplio o reducido sin dejar espacios libres entre la piel.

ELECTROESTIMULACION:

- Diez electrodos grandes.
- Seis electrodos pequeños.
- Bandas de sujeción.

Parámetros:

Producto	Preosterapia BM-500
Airbag	Total de 10 pcs
Brazo	2 pcs
Cintura	2 pcs
Pierna	4 pcs
Pie	2 pcs
EMS slimmer	5 pcs
Calentamiento infrarrojos	5 pcs
Voltaje	100-240V/60-50HZ
Vatio	50W
Salida de presión de aire	50/min
Presión máxima	240mmHg
Modo de trabajo	Cuatro en total

OXM

THERMODINAMICA

DERMACONTOUR

THERMODINAMICA DERMACONTOUR

Queremos ofrecer al profesional un equipo fiable y eficaz en tratamientos médico-estético de remodelación corporal y rejuvenecimiento facial. Así como en aplicaciones terapéuticas para mejorar la piel y reducir volumen.

Gracias a esta tecnología hemos combinado la aplicación simultánea de los ultrasonidos y la radiofrecuencia.

Como resultado de esta sinergia conseguimos llevar más energía en menos tiempo a las capas más profundas de la piel, consiguiendo un efecto reductor y reafirmante a la vez, visible en solo pocas sesiones.

Esta sinergia de técnicas nos permite aplicar sobre paciente la máxima potencia pero las mínimas molestias todo ello para crear un efecto reafirmante y densificador de la piel, gracias a la estimulación de colágeno, así como la mejora y definición de las zonas a tratar, debido al efecto lipolítico de los ultrasonidos.

Thermodinamica trabaja aplicando de forma conjunta ultrasonidos y radiofrecuencia, combina de forma simultanea las ondas ultrasónicas y la radiofrecuencia bipolar en tratamiento corporal.

Un tratamiento con la misma potencia pero las mínimas molestias, que crea un efecto reafirmante inmediato.

El aplicador ergonómico nos permite valorar e todo momento la evolución del área a tratar.

Su software nos permite adaptar la potencia del equipo en función de las necesidades del área a tratar optimizando así los resultados.

Permite al terapeuta tratar con altos niveles de energía si comprometer el confort del paciente.

PRINCIPIOS DE LAS ONDAS THERMODINAMICA DERMACONTOUR

- Vasodilatación: mediante una ligera hiperemia a nivel superficial, siendo mas intensa a nivel profundo.
- Anti-inflamatorio: mejora procesos inflamatorios crónicos, generalmente en las zonas inflamadas prevalece una carga iónica negativa, por lo que la aplicación de la radiofrecuencia y el intercambio iónico equilibra la carga de los tejidos normalizándolos.
- Antiespasmódico: favorece la relajación de la fibra muscular, por lo que está indicado en caso de contracturas musculares de origen diverso.
- Analgésico: disminución e dolores de origen bioquímico, así como mecánicos y neurálgicos de forma indirecta por relajación muscular y eliminación de residuos metabólicos.

ESPECIFICACIONES TECNICAS DE LA THERMODINAMICA

Pantalla de LCD con software de fácil manejo e intuitivo

Sistema burst que permite el crecimiento de la potencia de una manera automática evitado así la acomodación de la piel en la zona de tratamiento al estímulo

Potencia máxima de emisión ultrasonido 3W/Cm²

Potencia máxima de emisión RF 150W

Frecuencia de emisión US/RF 1Mhz

Modos de emisión .continuo, modulado, pulsado y burst

Aplicaciones .facial radiofrecuencia

.corporal ondas thermodinamicas

Peso 12Kg

Dimensiones 430mm x 370mm x 28mm

Tensión alimentación 110/240VCA/50-60Hz

Potencia de línea 400W

Fusibles 2 x 2,5A

RF

OXM

DIATERMIA

RF OXM DIATERMICA

RESISTIVA BIPOLAR

CAPACITIVA MONOPOLAR

El término de la diatermia fue introducida por Nageischmidt en 1907 para describir el calor producido en el tejido. Diatermia es la técnica utilizada para producir calentamiento terapéutico en el tejido por medio de la conversión de formas físicas de energía como ultrasonido, campos EM de onda corta y microondas de calor, después de ser transmitidas transcutáneamente, hacia áreas profundas de tejido afectado.

Nos centraremos por tanto en la generación de dicha diatermia en los tejidos únicamente mediante radiofrecuencia monopolar y bipolar, posible en todos los casos

La radiofrecuencia básicamente es una corriente eléctrica. El campo electromagnético provocado en las células de los tejidos al paso de dicha corriente genera un diferencial del potencial eléctrico, transformándose en energía y mejorando el intercambio de cargas iónicas polaridad positiva y negativa. En resumen el resultado de la diatermia provocada por la radiofrecuencia es la regeneración de los tejidos y el reequilibrio de sus funciones celulares.

La primera consecuencia del paso de corriente de alta frecuencia 470 KHz sobre tejido es el aumento de temperatura de los mismos a nivel superficial y profundo, consiguiéndose efectos beneficiosos para la salud

Según las características del tejido, la profundidad que debe alcanzarse y el objetivo del tratamiento, se utilizan diversos modos de emisión

MONOPOLAR tejido con bajo contenido en agua (músculo esquelético tejido adiposo)

BIPOLAR tejido superficial (epidermis)

En la técnica monopolar resistiva el electrodo que se utiliza no está aislado y esto hace que la transferencia de la corriente a los tejidos se realice con menor dispersión de la temperatura y a mayor profundidad (LA CORRIENTE SE CONCENTRA EN TEJIDOS DE MAYOR RESISTENCIA A SU PASO E COMPARACION AL ELECTRODO) por tanto el paciente no tiene prácticamente sensación de calentamiento en la superficie de la piel

En la técnica bipolar es en el propio electrodo de paciente donde se dispone tanto la zona activa como la de retorno de la corriente, siendo por tanto más superficial su acción

En función de las temperaturas alcanzadas sobre tejidos diferenciamos tratamientos atérmicos, térmicos e hipertérmicos

Temperatura baja ATÉRMICO tendrá un efecto de bioestimulación de la matriz celular. Mejora de la nutrición celular y aumento del metabolismo

Temperaturas medias TÉRMICO mejora las funciones linfáticas de drenaje de organismo, oxigenación de los tejidos e intercambio de nutrientes

Temperatura alta HIPERTERMICO retracción de la malla trabecular dérmica, reestructuración del tejido, oxigenación celular, eliminación de toxinas, estimulación de fibroblastos y regeneración colágena (neocolagenesis) y efectos lipolíticos

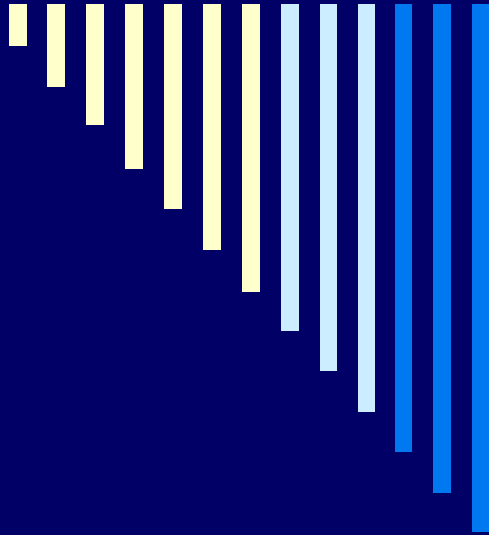
DESCRIPCION TECNICA

Soporte de aplicadores y placa de retorno

Cable de conexión

Aplicador corporal monopolar

Aplicador facial bipolar electrodos resistivos y capacitivos



PEELING ULTRASONIDO



PEELING ULTRASONICO

DEFINICIÓN

PEELING:

PALABRA INGLESA CON LA QUE SE DESIGNA EN ESTETICA EL PROCESO DE ELIMINACIÓN DE CÉLULAS MUERTAS DE LA SUPERFICIE CUTANEA. EXFOLIACION.

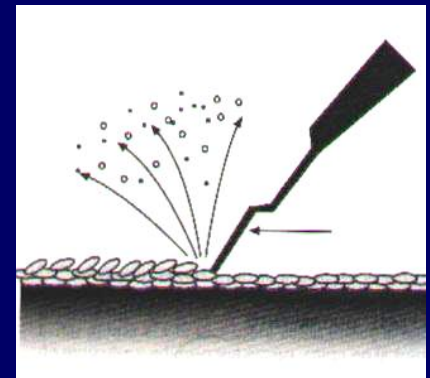
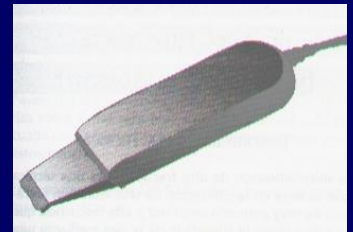
ULTRASONIDO:

ONDAS MECANICAS (SONIDOS) CON FRECUENCIAS MAYORES A 20.000 HZ. (SUPERIORES A LAS PERCIBIDAS POR EL OIDO HUMANO)

PEELING ULTRASONICO

DESCRIPCIÓN DE LA TECNICA

El peeling con ultrasonidos es una tecnica que se basa en la utilización de una vibración mecánica de muy pequeña amplitud y alta frecuencia que se aplica sobre la superficie de la piel mediante una espátula mecánica.

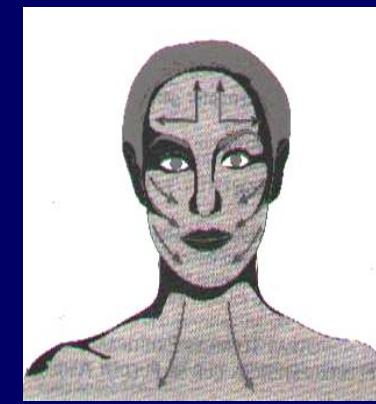
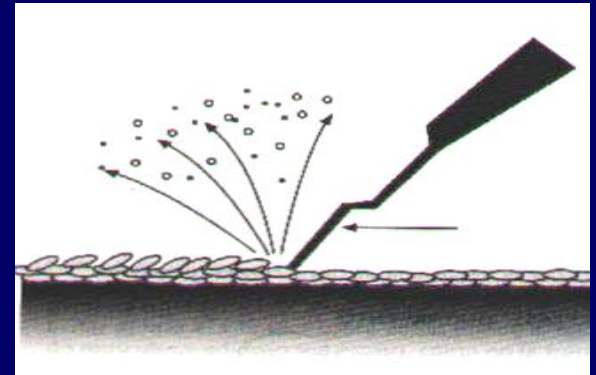


PEELING ULTRASONICO

TECNICAS DE APLICACION

ACCIÓN EXFOLIANTE:

APLICANDO EL BORDE DE LA ESPÁTULA EL MOVIMIENTO VIBRATORIO REALIZA UNA EXFOLIACIÓN DE MANERA QUE SE DESPRENDEN LAS HILERAS DE CORNEOCITOS MÁS SUPERFICIALES.





PEELING ULTRASONICO TECNICAS DE APLICACION

□ ACCIÓN DESINCRUSTRANTE:

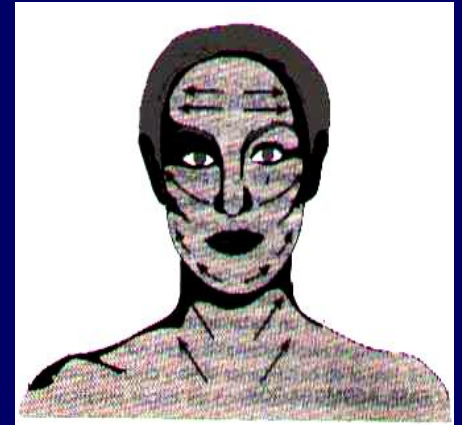
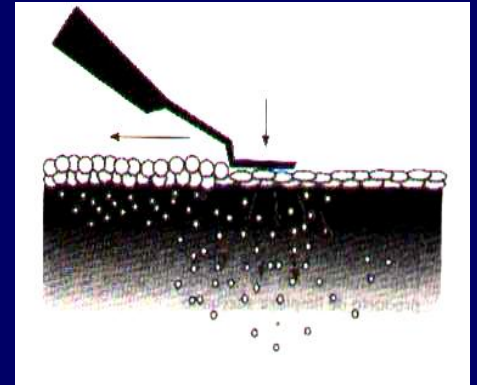


PEELING ULTRASONICO

TECNICAS DE APLICACION

SONOFORESIS

AL INVERTIR LA POSICIÓN DE LA ESPÁTULA Y ESTAR LA PARTE PLANA EN CONTACTO CON LA PIEL SE REALIZA UNA MICROPERCUSIÓN, LAS ONDAS ULTRASONICAS FAVORECEN LA PENETRACIÓN DE ACTIVOS POR SONOFORESIS





PEELING ULTRASONICO TECNICAS DE APLICACION

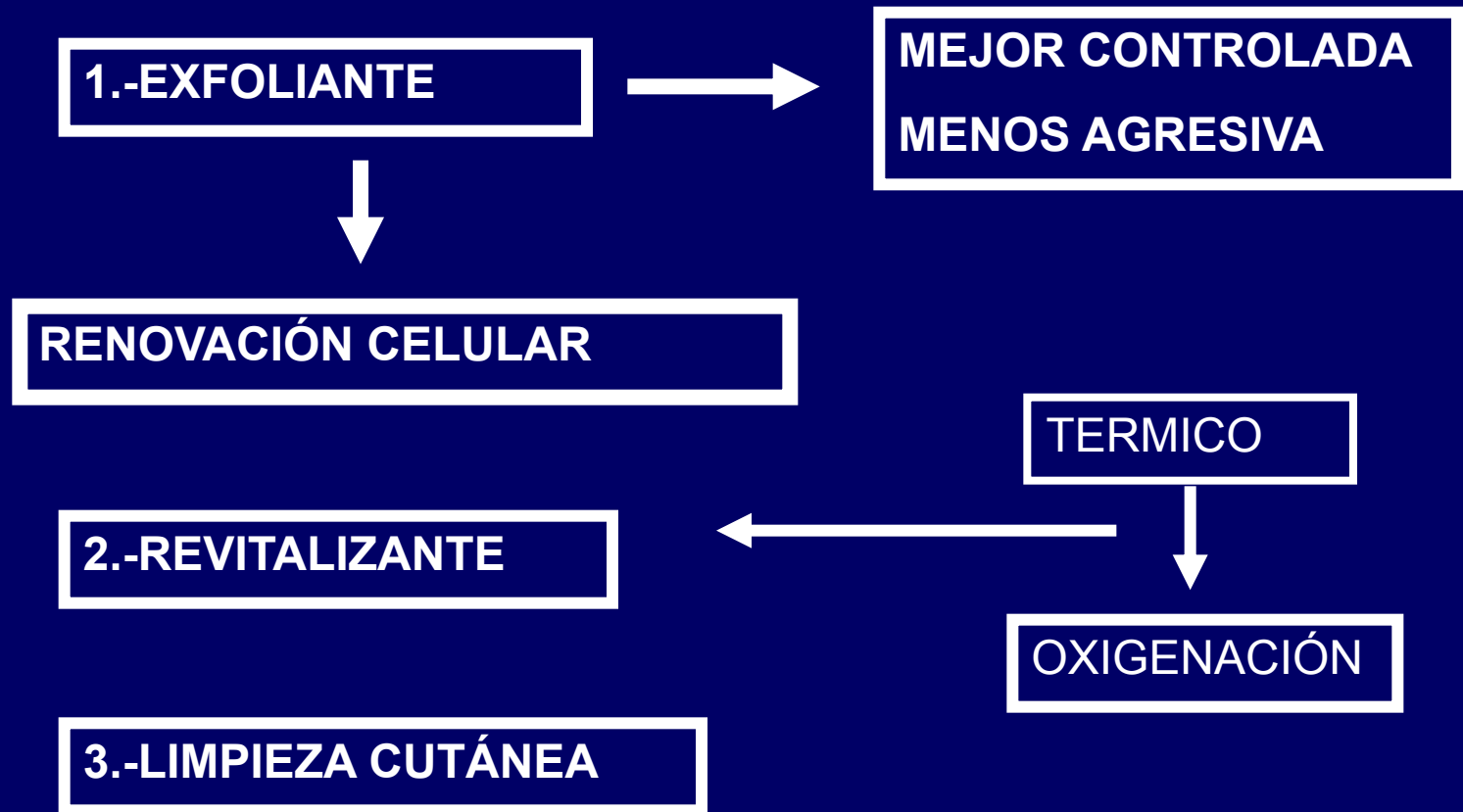
CON MODULO DE GALVANICA:
EQUIPOS DE PEELING QUE PERMITEN
ASOCIAR LA CORRIENTE GALVANICA
AL MICROMASAJE



SONO - IONTOFORESIS

PEELING ULTRASONICO

EFFECTOS FISIOLOGICOS





PEELING ULTRASONICO INDICACIONES

- En casos de pieles desvitalizadas, hiperqueratósicas y seborreicas.
- Para la realización de limpiezas profundas de la piel , en donde por cualquier causa se desee evitar el uso de exfoliantes químicos.





PEELING ULTRASONICO

TIPOS DE EQUIPOS

Los equipos son consolas donde se puede programar la frecuencia o ritmo de la emisión ultrasónica y tiempo de duración del tratamiento.

- En la mayoría de los equipos viene también un modulo de galvánica, con la finalidad de asociar la exfoliacion con desincrustacion y también asociar la sonoforesis (aplicación con la parte plana de la paleta) con la iontoforesis.
 - Los polos del modulo de galvánica son la paleta metálica y un brazalete o placa metálica que se adosa al paciente.
-



CONTRAINDICACIONES

•Pacientes portadores de:

- Marcapasos
- Piezas metálicas
- Embarazadas o portadoras de DIU
 - Personas que presenten:
 - Riesgo de hemorragia
 - Lesiones en la piel (donde se aplicará el peeling), dermatitis de cualquier tipo.
 - Varices, flebitis
 - Baja sensibilidad
 - Fragilidad cutánea
 - Epilepsia