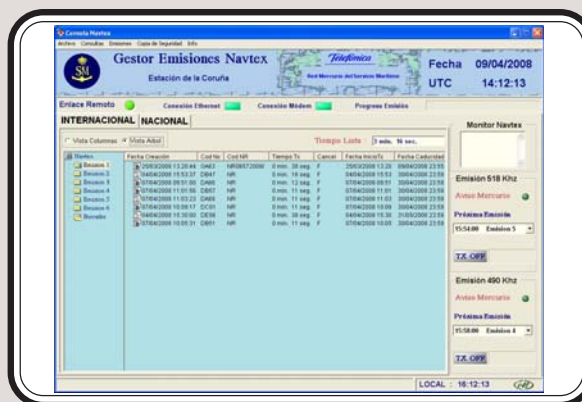




EMISIONES PROGRAMADAS
DE FORMA AUTOMÁTICA
EMISIONES INDIVIDUALES
INMEDIATAS.

INTEGRACIÓN CON RED
MERCURIO DE TELEFÓNICA



PROGRAMA GESTOR DE EMISIONES NAVTEX (SW-NAV-2F)

El gestor de emisiones Navtex, permite realizar el mantenimiento de las emisiones programadas, tanto en 518, como en 490 Khz, configurándolas según necesidades.

A diferencia de versiones anteriores, una vez creado o modificado un Navtex, éste es actualizado en un equipo remoto, situado en la estación transmisora, consiguiendo así que aunque se corte la comunicación entre ambos equipos, aseguramos las emisiones Navtex.

La comunicación con el equipo remoto, se realiza por dos vías de comunicación de forma simultánea (conexión Ethernet y conexión Módem), asegurando así que llega la información a su destino. El estado de dichas líneas queda reflejado mediante señalizaciones en el panel principal.

Durante las emisiones, el gestor Navtex recibe del centro transmisor, los Navtex que se van monitorizando en un receptor remoto, permitiendo así mantener una sincronización de los datos con el equipo remoto, situado en la estación transmisora.

Fabricación
Española



PROGRAMA GESTOR DE EMISIONES NAVTEX

CARACTERÍSTICAS

Este Sistema ha sido desarrollado ajustándose a las normativas de la OMI relativas al sistema y servicio Navtex, y siguiendo las características técnicas definidas en las Recomendaciones de la UIT Rc-540, Rc-476 y Rc-625 , y el manual Navtex publicado por la OMI.

Mediante el Gestor de Emisiones Navtex, tendremos la posibilidad de realizar emisiones Navtex en la frecuencia internacional (518 Khz), y en la frecuencia nacional (490 Khz).

Gestión total de los Navtex de las emisiones programadas.

Visualización en tiempo real, del progreso de una emisión.

Monitorización de los Navtex en tiempo real.

Sistema totalmente configurable.

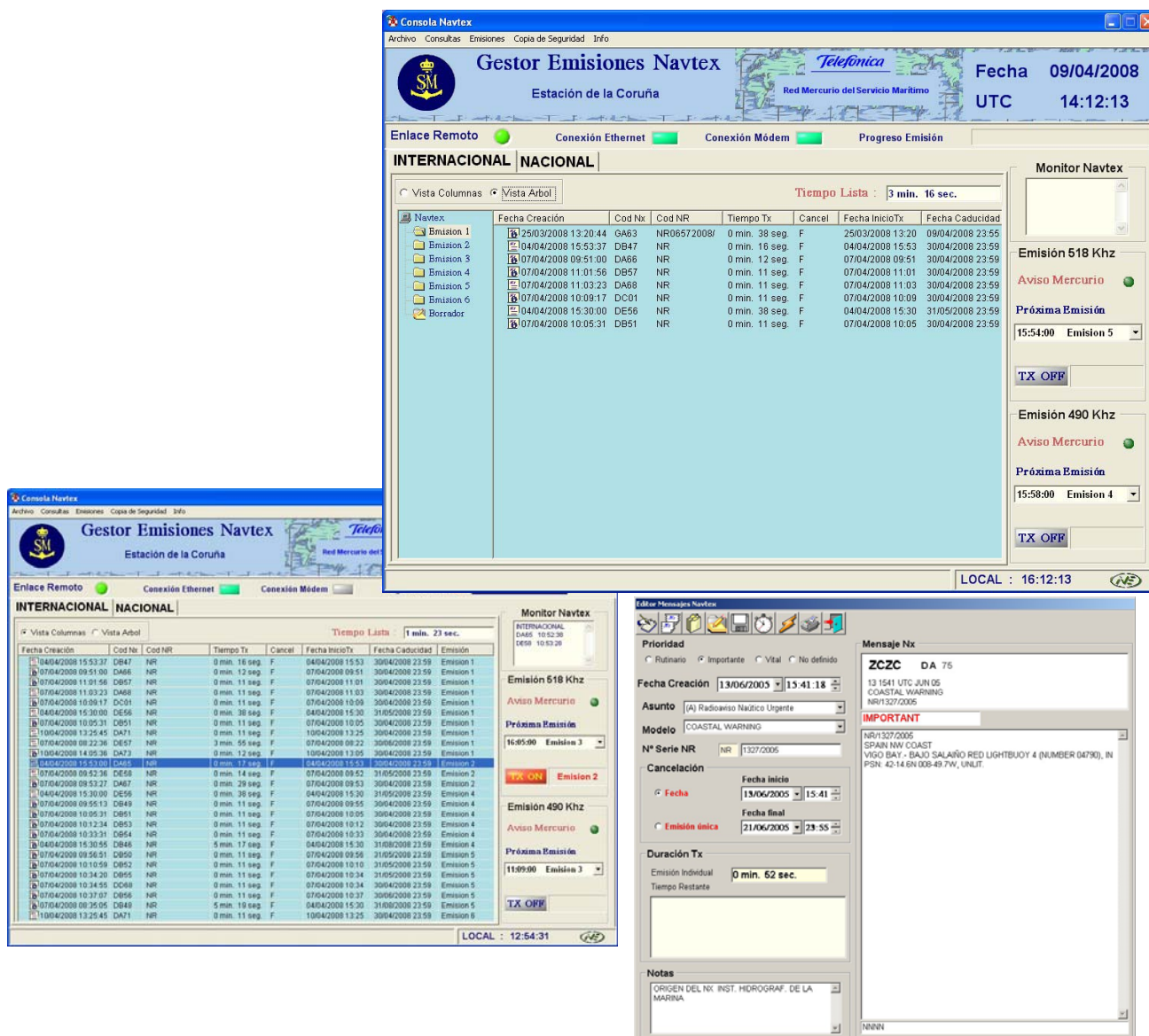
Base de datos relacional SQL SERVER.

Parametrización de las consultas a la base de datos.

Creación de informes.

Dispositivo de Backup configurable.

Recepción de mensajes vía red.



The screenshot displays the 'Gestor Emisiones Navtex' application interface. The main window shows a list of emissions under the 'INTERNACIONAL' tab. The table below represents the data shown in the interface:

Navtex	Fecha Creación	Cod Nr	Cod NR	Tiempo Tx	Cancel	Fecha InicioTx	Fecha Caducidad
Emision 1	25/03/2008 13:20:44	GA63	NR06572008/	0 min. 38 seg	F	25/03/2008 13:20	09/04/2008 23:55
Emision 2	04/04/2008 15:53:37	DB47	NR	0 min. 16 seg	F	04/04/2008 15:53	30/04/2008 23:59
Emision 3	07/04/2008 09:51:00	DA66	NR	0 min. 12 seg	F	07/04/2008 09:51	30/04/2008 23:59
Emision 4	07/04/2008 11:01:56	DB57	NR	0 min. 11 seg	F	07/04/2008 11:01	30/04/2008 23:59
Emision 5	07/04/2008 11:03:23	DA68	NR	0 min. 11 seg	F	07/04/2008 11:03	30/04/2008 23:59
Emision 6	07/04/2008 10:09:17	DC01	NR	0 min. 11 seg	F	07/04/2008 10:09	30/04/2008 23:59
Borrador	04/04/2008 15:30:00	DE56	NR	0 min. 38 seg	F	04/04/2008 15:30	31/05/2008 23:59
Borrador	07/04/2008 10:05:31	DB51	NR	0 min. 11 seg	F	07/04/2008 10:05	30/04/2008 23:59

The interface also includes a 'Monitor Navtex' section with buttons for 'TX OFF' and 'TX ON' for both 518 Khz and 490 Khz frequencies. A detailed view of a message is shown in the bottom right, including fields for 'Prioridad', 'Fecha Creación', 'Asunto', 'Modelo', 'Nº Serie NR', 'Cancelación', 'Duración Tx', and 'Notas'.