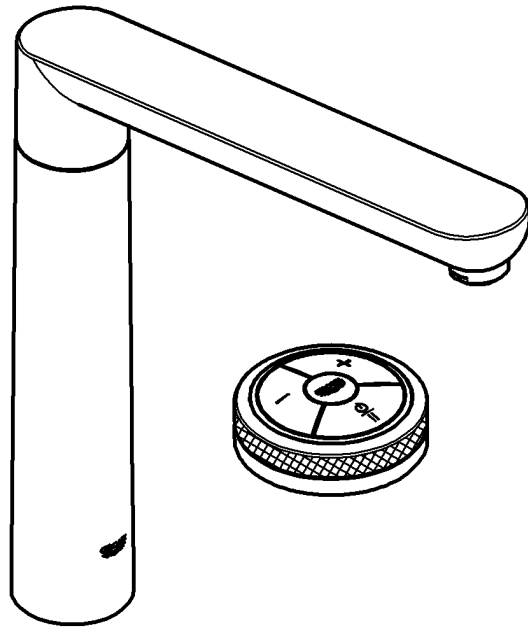


31 247



GROHE K7 F-digital

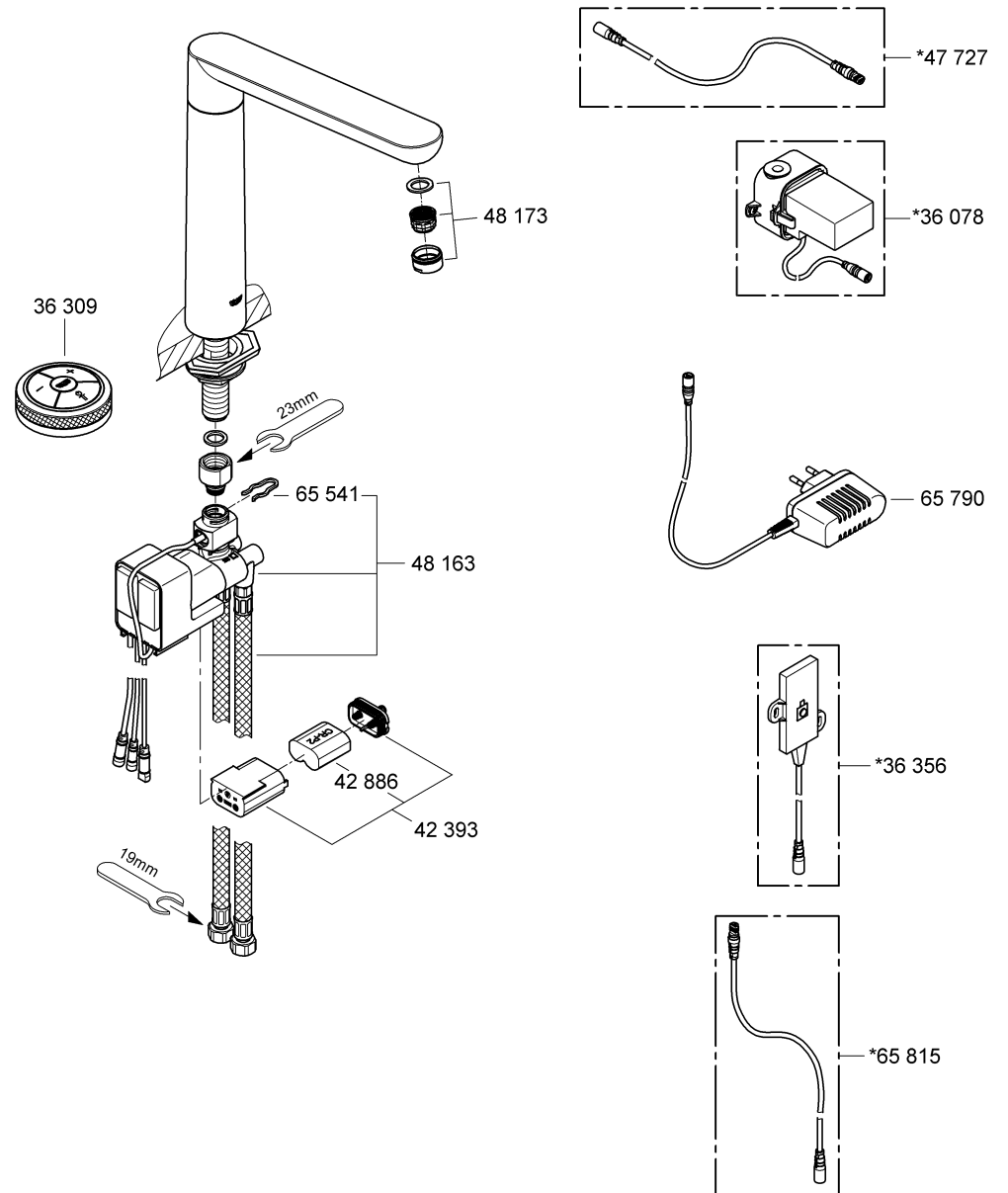
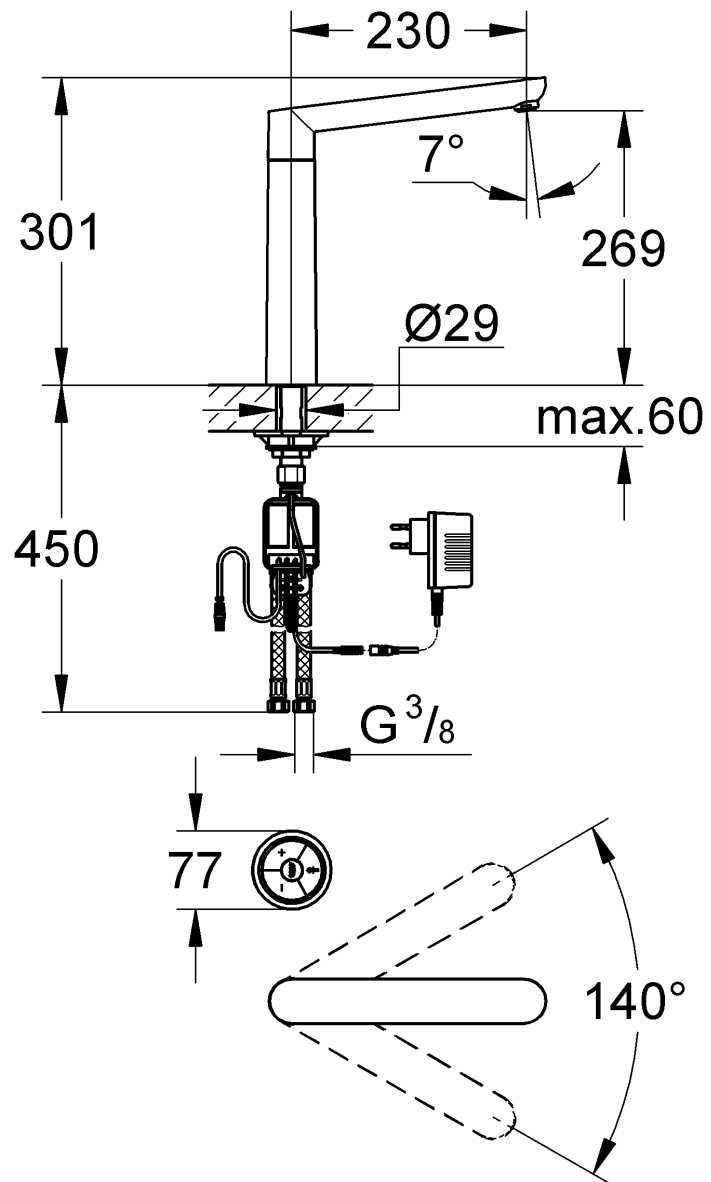
GROHE K7 F-digital

Ⓓ1 Ⓘ17 Ⓝ33 ⒼⓇ49 ⓉⓇ65 ⒷⒼ81 ⓇⓄ97
ⒼⒷ5 ⓃⒻ21 ⒻⒾⓃ37 ⒸⓏ53 ⓈⓀ69 ⒺⓈⓉ85 ⒸⓃ101
Ⓕ9 Ⓢ25 Ⓟ41 ⓗ57 ⓈⒻⓁⓄ73 ⒻⒹ89 ⓊⒶ105
Ⓔ13 ⒹⓀ29 ⓊⒶⒺ45 Ⓟ61 ⓗⓇ77 ⒻⓉ93 ⓇⓊⓈ109

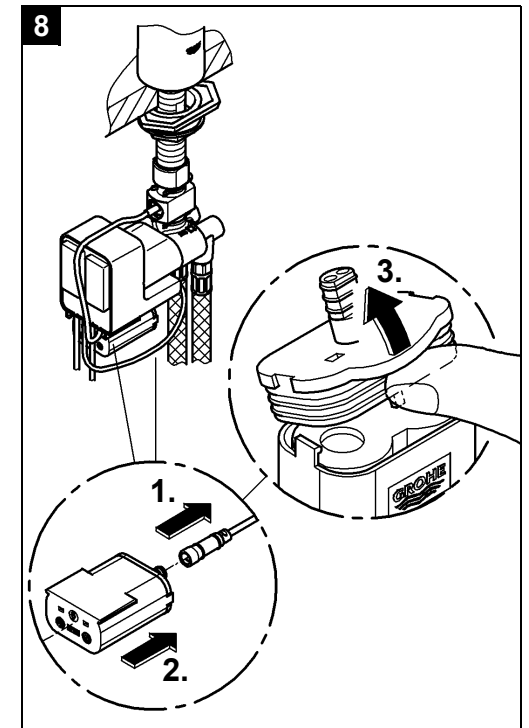
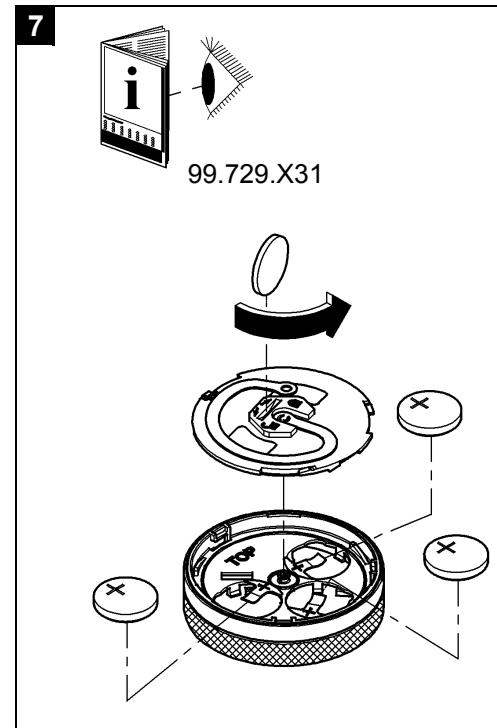
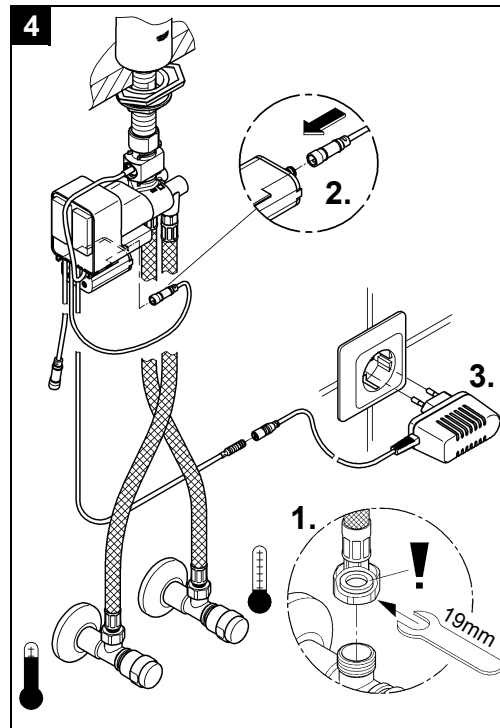
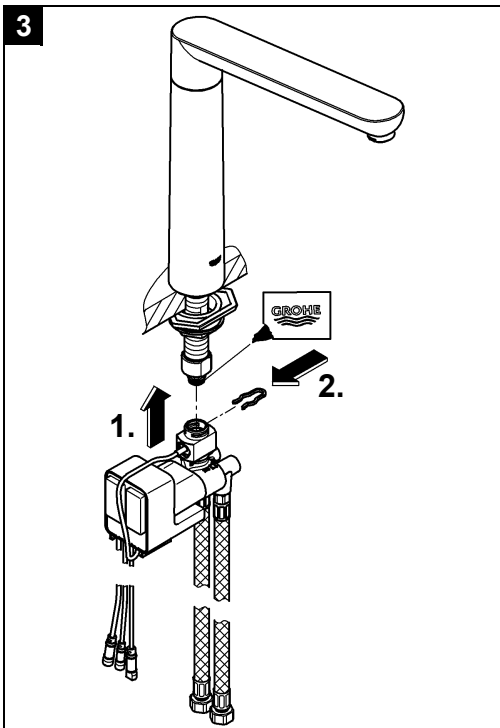
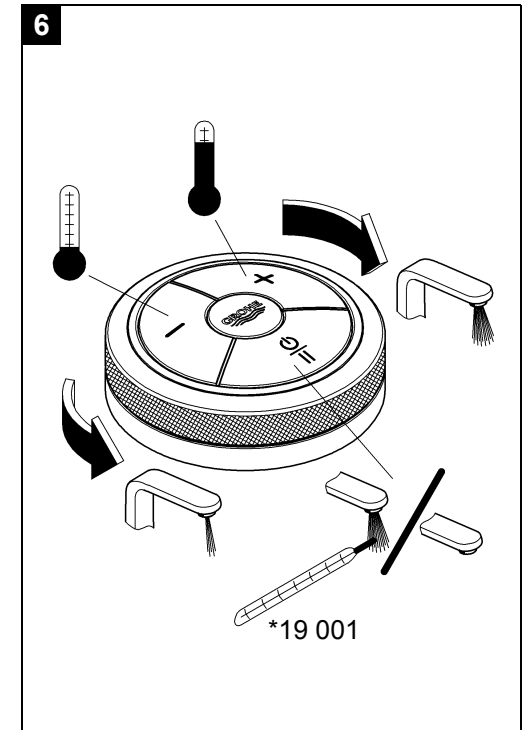
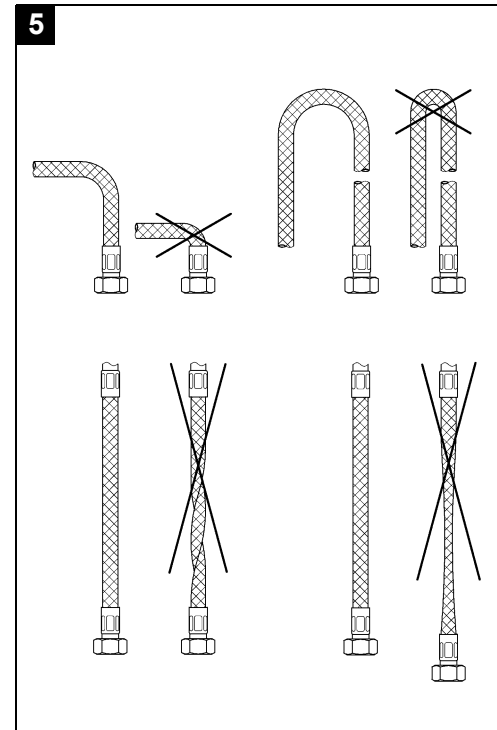
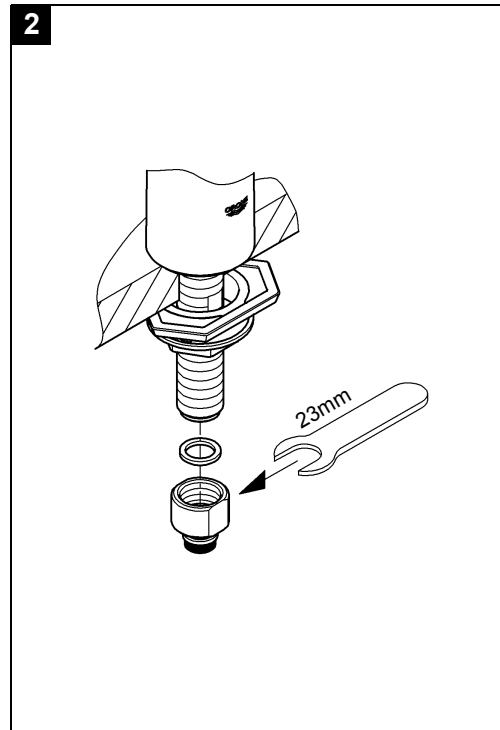
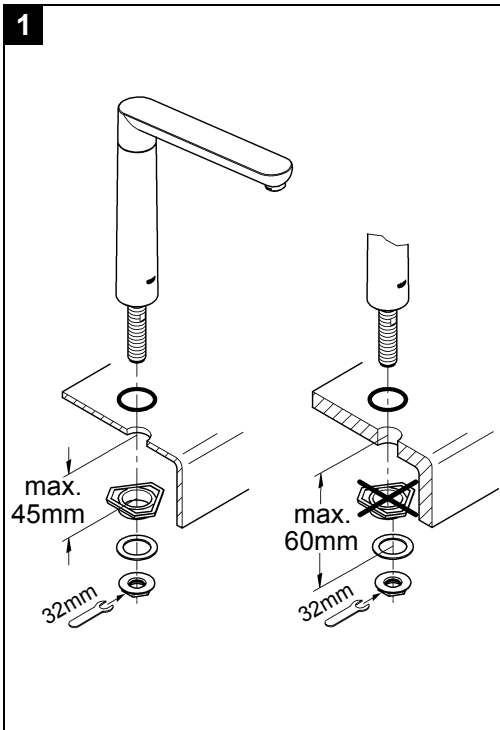
Design & Quality Engineering GROHE Germany

99.600.031/ÄM 220808/02.12

GROHE
ENJOY WATER®



Bitte diese Anleitung an den Benutzer der Armatur weitergeben!
 Please pass these instructions on to the end user of the fitting!
 S.v.p remettre cette instruction à l'utilisateur de la robinetterie!





Informaciones relativas a la seguridad



Evitar peligros derivados del uso de cables de alimentación de tensión dañados. En caso de daños debe hacerse que el fabricante o su servicio de postventa o una persona cualificada correspondientemente sustituya el cable de alimentación de tensión.

- La instalación solo puede efectuarse en recintos protegidos contra las heladas.
- La fuente de alimentación opcional solamente es adecuada para ser utilizada dentro de recintos cerrados.
- **No** mojar el conector de enchufe directa ni indirectamente durante la limpieza.
- La alimentación de tensión debe ser conectable por separado.
- La distancia entre el controlador digital y la unidad de funcionamiento debe ser de como máximo 5 metros.

Campo de aplicación

Es posible el funcionamiento con:

- Acumuladores de presión
- No** se puede poner en funcionamiento con:
 - Calentadores instantáneos con control térmico
 - Calentadores instantáneos con control hidráulico
 - Acumuladores sin presión (calentadores de agua sin presión)

Datos técnicos

- Presión de trabajo:
 - mín. 0,1 MPa
 - recomendada 0,2 - 0,5 MPa
- Presión de utilización máx. 1,0 MPa
- Presión de verificación 1,6 MPa

Si la presión en reposo es superior a 0,5 MPa, hay que instalar un reductor de presión.

¡Deben evitarse diferencias de presión importantes entre las acometidas del agua fría y del agua caliente!

- Caudal para una presión de trabajo de 0,3 MPa: aprox. 9 l/min.
- Temperatura de la entrada del agua caliente:
 - min. 50 °C - máx. 80 °C
 - Recomendada (ahorro de energía): 60 °C

- Alimentación de tensión: 230 V CA, 50/60 Hz
- Consumo de potencia: 9 VA
- Radiofrecuencia: 2,4332 GHz
- Potencia de emisión: < 1 mW
- Alimentación de corriente de emergencia: batería de litio 6 V (tipo CR-P2)

- Baterías del controlador digital: 3 baterías de litio de 3 V (tipo CR 2450)
- Desconexión de seguridad automática (ajuste de fábrica): 60 s
- Cierre de seguridad: 42 °C
- Tipo de protección:
 - Grifería IP 66
 - Caja de la batería IP 66
 - Controlador digital IP 57
- Acometida del agua: fría - a la derecha/caliente - a la izquierda

Datos de comprobación eléctrica

- Clase de software: B
- Clase de contaminación: 2
- Sobretenensión transitoria: 2500 V
- Temperatura del ensayo de dureza: 100 °C

La comprobación de la compatibilidad electromagnética (comprobación de emisión de interferencias) se ha llevado a cabo con la tensión nominal y la corriente nominal.

Autorización y conformidad



Este producto cumple los requisitos de las Directivas de la UE correspondientes.

Las declaraciones de conformidad se pueden solicitar en la siguiente dirección:

GROHE Deutschland Vertriebs GmbH
Zur Porta 9
D-32457 Porta Westfalica

Instalación eléctrica



¡La instalación eléctrica solo deberá realizarla un instalador electricista! ¡Se deberán seguir las normas IEC 364-7-701-1984 (equiv. VDE 0100 - 701) así como todas las normas locales y nacionales!

Instalación

Montar el caño, véase la página desplegable II, fig. [1] y [2].

Introducir las baterías en el controlador digital, véase la información técnica del producto del controlador digital.

¡Tener en cuenta la polaridad de las baterías!

El controlador digital viene registrado en la unidad de funcionamiento de fábrica.

Fijar el controlador digital, véase la información técnica del producto del controlador digital.

Antes de extraer por primera vez el controlador digital, hay que dejar endurecer durante 24 horas la lámina adhesiva.

Montar la unidad de funcionamiento, véase la fig. [3].

Aplicar al anillo tórico antes del montaje la grasa especial para grifería adjunta.

¡Purgar a fondo el sistema de tuberías antes y después de la instalación (tener en cuenta EN 806)!

Conectar la unidad de funcionamiento, véase la fig. [4] y [5].

Abrir las llaves de paso del agua fría y del agua caliente y comprobar la estanqueidad de las conexiones. El agua fluye hasta que se establece la alimentación de tensión.

Conectar la caja de la batería con la unidad de funcionamiento, véase la fig. [4].

Establecer la alimentación de tensión a través de la fuente de alimentación enchufable 65 790, véase la página desplegable I.

Con el accesorio especial Cable alargador (núm. de pedido: 47 727) se puede prolongar el cable de conexión. Se pueden unir entre sí dos cables alargadores como máximo (máx. 6 m).

Con el accesorio especial Unidad de emisor/receptor (núm. de pedido: 36 356) se puede mejorar la recepción y ejecutar una desinfección térmica.



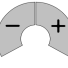




Unos 10 segundos después de establecer la alimentación de tensión, se realizan dos golpes de agua cortos y las teclas del controlador digital quedan fuera de servicio durante 60 segundos.

La grifería debe adaptarse a las condiciones locales, véase el capítulo **Menú de selección del controlador digital, F2 - Calibración**.

Ajustes en caso de fallo de alimentación / cambio de batería

Los ajustes memorizados por el usuario se mantienen también tras cambiar la batería o un fallo de alimentación de la unidad de funcionamiento.

Manejo del controlador digital, véase la página desplegable II, fig. [6].

Tecla	Descripción	Visualización
	Tecla inicio/parada Inicia y detiene el flujo de agua con la temperatura y el caudal memorizados.	La temperatura se visualiza en el anillo luminoso
	Tecla de pausa Interrumpe el flujo de agua. Si se vuelve a pulsar esta tecla en menos de 30 segundos, se reanuda el funcionamiento con los últimos ajustes seleccionados. Las temperaturas superiores a 42 °C no se memorizan.	
	Teclas de temperatura Iniciar el flujo de agua y ajustar la temperatura del agua en un valor más alto o más bajo. Visualización al alcanzar la temperatura máxima Visualización al alcanzar la temperatura mínima	La temperatura se visualiza en el anillo luminoso El anillo luminoso parpadea 3 veces en rojo El anillo luminoso parpadea 3 veces en azul
	Sobrepasar el tope de seguridad Al alcanzar el tope de seguridad (ajustado de fábrica en 42 °C), mantener pulsada la tecla durante 1 segundo, liberar y volver a mantener pulsada durante 1 segundo.	Cuando se alcanza el tope de seguridad, el anillo luminoso parpadea 3 veces en el color de la temperatura ajustada
	Ajustar el caudal de agua Girando en el sentido de las agujas del reloj se inicia la grifería y se aumenta el caudal. Girando en el sentido contrario a las agujas del reloj se reduce el caudal hasta que la grifería entra en modo de pausa.	Modificación del caudal
	Función de memoria Con el agua corriendo, si se mantiene pulsada esta tecla se memorizan los valores actuales de temperatura y caudal. Las temperaturas superiores a 42 °C no se memorizan.	El anillo luminoso parpadea 3 veces en verde y se interrumpe brevemente el flujo de agua
	Modo de limpieza Cuando no fluye el agua, si se mantienen pulsadas las dos teclas se activa el modo de limpieza durante 2 minutos. En el modo de limpieza, las teclas no funcionan. Se puede interrumpir antes de finalizar los 2 minutos manteniendo pulsadas las dos teclas simultáneamente.	El anillo luminoso parpadea 3 veces en violeta El anillo luminoso parpadea 1 vez en violeta cuando se accionan El anillo luminoso parpadea 3 veces en violeta

Menú de selección del controlador digital, véase la página desplegable II, fig. [6].

Tecla	Descripción	Visualización
 	<p>Inicio del menú de selección (Solo cuando no corre el agua) Se selecciona manteniendo pulsadas las teclas - / + simultáneamente.</p> <ul style="list-style-type: none"> • F1 - Llenado automático/desconexión de seguridad <p>Selección de otras opciones de menú girando el anillo:</p> <ul style="list-style-type: none"> • F2 - Calibración • F3 - Registro/anulación del registro del controlador digital adicional <p>Abandono del modo de selección manteniendo pulsada la tecla inicio/parada o una vez transcurridos 3 minutos.</p>	<p>El anillo luminoso parpadea 1 vez en rojo</p> <p>El anillo luminoso parpadea 2 veces en rojo</p> <p>El anillo luminoso parpadea 3 veces en rojo</p> <p>El anillo luminoso parpadea 1 vez en violeta</p>
 	<p>F1 - Llenado automático/desconexión de seguridad</p> <ul style="list-style-type: none"> - Confirmar la selección pulsando simultáneamente las teclas - / +. - Parada del flujo de agua/contador de tiempo girando el anillo en el sentido contrario a las agujas del reloj. - Inicio del flujo de agua/contador de tiempo girando el anillo en el sentido a las agujas del reloj. - Pulsando simultáneamente las teclas - / + se memoriza la cantidad de llenado y se abandona el menú. <p>Se puede cancelar el menú manteniendo pulsada la tecla inicio/parada.</p>	<p>El anillo luminoso parpadea 1 vez en color verde y se inicia el flujo de agua</p> <p>Se detiene el flujo de agua</p> <p>Se inicia el flujo de agua</p> <p>El anillo luminoso parpadea 3 veces en verde</p> <p>El anillo luminoso parpadea 1 vez en violeta</p>
 	<p>F2 - Calibración, véase la fig. [6]</p> <ul style="list-style-type: none"> - Confirmar la selección pulsando simultáneamente las teclas - / +. - Girar el anillo en el sentido contrario a las agujas del reloj para ajustar el caudal mínimo. => Confirmar el caudal pulsando simultáneamente las teclas - / +. - Girar el anillo en el sentido de las agujas del reloj para ajustar el caudal máximo. => Confirmar el caudal pulsando simultáneamente las teclas - / +. - Girar el anillo, medir la temperatura del agua y ajustarla a 23 °C. => Confirmar 23 °C pulsando simultáneamente las teclas - / +. - Girar el anillo, medir la temperatura del agua y ajustarla a 42 °C. => Confirmar 42 °C pulsando simultáneamente las teclas - / +. <p>Se memorizan los ajustes y se abandona el menú.</p> <p>Se puede cancelar el menú manteniendo pulsada la tecla inicio/parada.</p>	<p>El anillo luminoso parpadea 1 vez en color verde y se inicia el flujo de agua</p> <p>El anillo luminoso parpadea 1 vez en verde</p> <p>El anillo luminoso parpadea 1 vez en verde</p> <p>El anillo luminoso parpadea 1 vez en verde</p> <p>El anillo luminoso parpadea 3 veces en verde</p> <p>El anillo luminoso parpadea 1 vez en violeta</p>
 	<p>F3 - Registro del controlador digital adicional</p> <ul style="list-style-type: none"> - Confirmar la selección pulsando simultáneamente las teclas - / + en el controlador digital existente. - Pulsar simultáneamente las teclas del controlador digital adicional para registrarlo. - Pulsando simultáneamente las teclas - / + del controlador digital existente se memoriza la selección y se abandona el menú. <p>F3 - Anulación del registro del controlador digital adicional</p> <ul style="list-style-type: none"> - Confirmar la selección pulsando simultáneamente las teclas - / + en el controlador digital existente. - Pulsando simultáneamente las teclas - / + del controlador digital existente se memoriza la selección y se abandona el menú. <p>Se puede cancelar el menú manteniendo pulsada la tecla inicio/parada.</p>	<p>El anillo luminoso parpadea 1 vez en verde</p> <p>El anillo luminoso parpadea 1 vez en verde</p> <p>El anillo luminoso parpadea 3 veces en verde</p> <p>El anillo luminoso parpadea 1 vez en verde</p> <p>El anillo luminoso parpadea 3 veces en verde</p> <p>El anillo luminoso parpadea 1 vez en violeta</p>

Mantenimiento

Verificar todas las piezas, limpiarlas y cambiarlas en caso de necesidad.



¡Interrumpir la alimentación de tensión!

Cerrar las llaves de paso del agua fría y del agua caliente.

Separar todas las conexiones de enchufe, véase la fig. [4].

I. Cambiar las baterías del controlador digital, véase la fig. [7].

Cuando una batería está casi descargada, el anillo luminoso muestra una señal más breve cuando se pulsa una tecla. Cambiar las baterías a más tardar cuando no se visualice ninguna señal.

Desenroscar la base y cambiar **todas las baterías**, véase la información técnica del producto del controlador digital. ¡Tener en cuenta la polaridad de las baterías!

El montaje se efectúa en el orden inverso.

II. Cambiar la batería de la unidad de funcionamiento, véase la fig. [8].

Dos golpes de agua cortos indican que la batería está casi descargada.

Sustituir la batería a más tardar 10 años después de la primera puesta en funcionamiento de la unidad de funcionamiento.

¡Tener en cuenta la polaridad de la batería!

El montaje se efectúa en el orden inverso.

III. Sacar desatornillando y limpiar el Mousseur (48 173), véase la página desplegable I.

El montaje se efectúa en el orden inverso.

Servicio

Si hubiera problemas durante la instalación, interrumpir la alimentación de tensión y consultar a un instalador especializado o enviar un e-mail a la dirección **TechnicalSupport-HQ@grohe.com** para ponerse en contacto con la línea de atención de servicio técnico GROHE.

Piezas de recambio

Véase la página desplegable I (* = accesorios especiales).

Cuidados

Las indicaciones para los cuidados de esta grifería se encuentran en las instrucciones de conservación adjuntas.

Notas sobre el reciclado



Los equipos con esta identificación **no** deben desecharse con la basura doméstica, sino que **deben** eliminarse por separado de acuerdo a las prescripciones de cada país.

¡Eliminar las baterías de acuerdo a las prescripciones específicas de cada país!

Fallo	Causa	Remedio
El agua no sale	<ul style="list-style-type: none">Alimentación de agua interrumpidaConector sin contacto o ausencia de tensión de red	<ul style="list-style-type: none">Abrir llaves de cierre, bloqueos de seguridadEnchufar el conector y establecer el suministro de tensión
Caudal de agua insuficiente	<ul style="list-style-type: none">Mousseur de la grifería sucio o defectuosoUnidad de funcionamiento no adaptada a las condiciones locales	<ul style="list-style-type: none">Sustituir el mousseur, véase el capítulo MantenimientoCalibrar la unidad de funcionamiento, véase el capítulo Menú de selección
Agua demasiado fría/caliente	<ul style="list-style-type: none">Unidad de funcionamiento no adaptada a las condiciones locales	<ul style="list-style-type: none">Calibrar la unidad de funcionamiento, véase el capítulo Menú de selección
No funciona	<ul style="list-style-type: none">La unidad de funcionamiento no recibe alimentación de tensiónEl controlador no está preparado	<ul style="list-style-type: none">Establecer la alimentación de tensión a través de la fuente de alimentaciónColocar las baterías
El controlador parpadea en blanco	<ul style="list-style-type: none">El controlador digital está fuera de alcance	<ul style="list-style-type: none">Reducir la distancia o utilizar el accesorio especial Unidad de emisor/receptor 36 356